

# *fino* Collection

## Montageanleitung für Griffstangen B-9806 und B-9807 an Trockenbauwänden

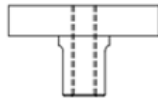


### **Erforderliche Werkzeuge**

- A. Bobrick Trockenbau-Montagesatz, Bestell-Nr. 9806-20, bestehend aus
  - a. Wingits® Hohlraumdübel GBWME 40
  - b. Trockenbausatz:
    - i. Trockenbausockel
    - ii. Anstelle der Standardhülsen die Trockenbau-Hülsen des Flansches (Nr. 4 in der Explosionszeichnung unten) verwenden, um die zusätzliche Wandtiefe durch das die Trockenbaurosette zu reduzieren und den gleichen Abstand zur Wand herzustellen, wie dies zur ADA-Vorschriftenkonformität erforderlich ist)
    - iii. 6 Stück Kreuzschlitz-Flachkopfschrauben M5 x 16 mm (3 Stück pro Befestigungsrosette)
- B. Schraubenschlüssel (vorzugsweise Ringschlüssel) 13 mm
- C. Laser-/Wasserwaage
- D. Kreuzschlitzschraubendreher
- E. Bohrer 3,2 mm
- F. Wasserfestes Klebeband

## Explosionszeichnung des Haltestangenflansches:

1. Befestigungsrosette



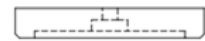
6. M8 - Schraube, Sechskantkopf  
(13 mm)



2. Abdeckrosette



7. Trockenbausockel

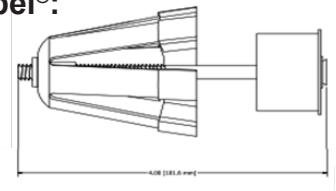


3. Hülse



## Wingits Hohlräumdübel®:

4. Halbmondscheibe



5. Sicherungsscheibe



1. Die sechs Befestigungsrosetten mit dem korrekten Abstand (45,72, 60,96, 91,44 oder 106,68 cm) und den entsprechenden Befestigungsmitteln an der Trockenbauwand befestigen. Auf einen Mindestabstand von 152 mm zu den Ecken/Rückseiten achten, damit später ein Schraubenschlüssel verwendet werden kann.

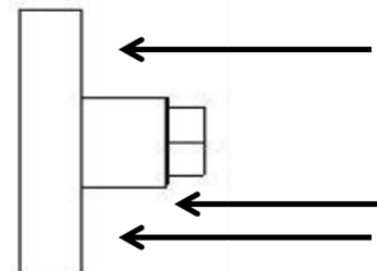
2. Wingits Hohlräumdübel bei Trockenbausockel installieren:

- Loch mit 3,2 mm in die Trockenbauwand bohren.
- Eine Seite des wasserfesten Klebebands abziehen und um das gebohrte Loch in der Wand kleben.
- Die mittlere Schraube Nr. 4 aus dem Hohlräumdübel herausschrauben.
- Die mittlere Schraube durch den Trockenbausockel einsetzen und Schraube wieder in den Hohlräumdübel einschrauben.

**Hinweis:** Die Schraube nicht wieder vollständig in den Hohlräumdübel einschrauben. Ca. 19 mm überstehen lassen

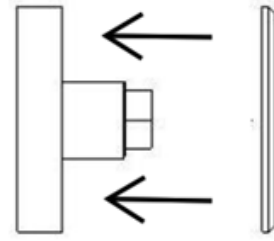
- Den Wingits Hohlräumdübel in die Wand einschieben.
  - Den Schraubenkopf vollständig in den Trockenbausockel eindrücken, bis die Flügel hinter der Wand hörbar ausklappen.
  - Am Trockenbausockel ziehen, Klebeband entfernen – Trockenbausockel beim Anziehen zurückziehen.
3. Die Befestigungsrosette an den Trockenbausockel montieren. Die Befestigungsrosette in den Trockenbausockel einsetzen und die M5 x 16-mm-Kreuzschlitzschrauben (3 Stück pro Rosette) durch die Befestigungsrosette in den Trockenbausockel einführen. Die Schraubenköpfe müssen bis unter die bündige Oberfläche eingedreht werden. Zur einfacheren Ausrichtung eine Wasserwaage verwenden.

3 Stück M5 x 16 mm  
Kreuzschlitz-Flachkopfschrauben



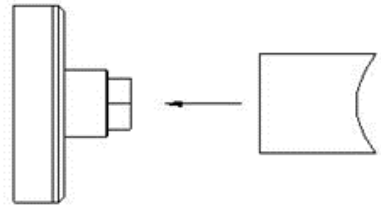
Die Abbildung zeigt die  
Befestigungsrosette

4. Die Abdeckrosetten so auf beiden Befestigungsrosetten anbringen, dass die abgeschrägte Kante nach außen zeigt.

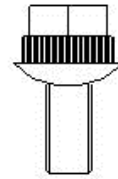


5. Die Trockenbau-Hülsen mit der flachen Seite auf beiden Befestigungsrosetten (Abdeckrosetten) anbringen.

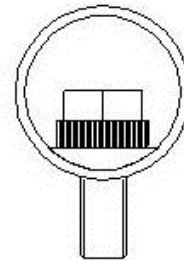
**HINWEIS:** Anstelle der Standardhülsen die Trockenbau-Hülsen des Flansches (Nr. 4 in der Explosionszeichnung) verwenden, um die zusätzliche Wandtiefe durch das die Trockenbaurosette zu reduzieren und den gleichen Abstand zur Wand herzustellen, wie dies zur ADA-Vorschriftenkonformität erforderlich ist.



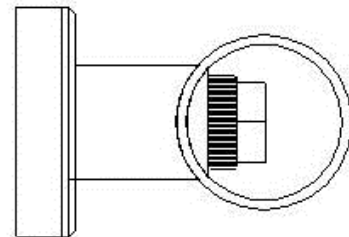
6. Schraube M8 und Sicherungsscheibe durch Halbmondscheibe führen. Darauf achten, dass die Form der Halbmondscheibe korrekt mit dem Innendurchmesser des Rohrs ausgerichtet ist.



7. Das Rohr mit den Schlitz im Rohr nach unten halten und das Gewinde der Schraube (M8-Sechskantschraube) von innen durch den Schlitz an beiden Enden des Rohrs führen. Das Rohr festhalten und leicht drehen, damit die Schraube (M8-Sechskantschraube) durch den Schlitz geführt werden kann. Den Vorgang für das andere Ende des Rohrs wiederholen, wobei die Schlitz nach unten zeigen müssen, damit das gerade montierte Teil nicht wieder herausfällt. Darauf achten, dass die Form der Halbmondscheibe korrekt mit dem Innendurchmesser des Rohrs ausgerichtet ist.



8. Die beiden Schrauben (M8-Sechskantschrauben) in das Loch am Flansche einführen und mit der Rändelscheibe auf der Schraube (M8-Sechskantschraube) handfest anziehen. Sicherstellen, dass der Radius der Hülse mit dem des Rohrs übereinstimmt.



Beide Seiten mit dem Ringschlüssel des 13-mm-Schlüssels festziehen. Dabei darauf achten, das Rohr nicht mit dem Ringschlüssel zu beschädigen.

Endkappen anbringen und dabei darauf achten, dass die Ansatzpunkte zum Lösen mit dem Schraubendreher nach unten weisen, außerhalb des unmittelbaren Sichtfeldes.



QUALITÄT SEIT 1906

**BOBRICK.DE**

© 2021 by Bobrick Washroom Equipment, Inc.  
Formular-Nr. 9806-9807-76\_ij Ausgabe 12.07.21

**In den USA: BOBRICK WASHROOM EQUIPMENT, INC.**

Los Angeles: 6901 Tujunga Ave., North Hollywood, CA 91605-6213; Tel.: (818) 982-9600, FAX: (818) 503-1102  
New York: 200 Commerce Drive, Clifton Park, NY 12065-1350; Tel.: (518) 877-7444, FAX: (518) 877-5029,  
oder E-Mail: [customerservice@bobrick.com](mailto:customerservice@bobrick.com)

**In Kanada: BOBRICK WASHROOM EQUIPMENT COMPANY**

45 Rolark Drive, Scarborough, Ontario M1R 3B1 • Ost-Kanada: Tel.: (877) 423-6555 • FAX: (877) 423-8555  
• West-Kanada: Tel.: (877) 423-6444 • FAX: (877) 423-8444